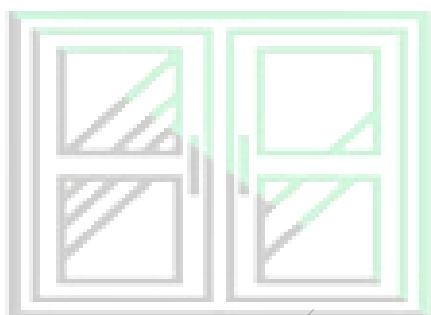


Vaš dom zaslužuje najbolje!

Opći uvjeti održavanja
PVC stolarije,
garancija i jamstvo



VINEA
CENTAR
Vaš dom zaslužuje najbolje

Vinea centar d.o.o., Trnava I. 18, 10040 Zagreb; OIB: 78561542248

Sadržaj

UVOD.....	2
1. Zahtjevi proizvoda	3
2. Rokovi i načini isporuke.....	3
3. Prijevoz i skladište	4
4. Usluga ugradnje/montaže proizvoda	5
4.1 Izmjera.....	5
4.2 Ugradnja stolarije	5
4.3 Brtvljenje	7
4.4 Prozorska klupčica.....	7
5. Upute za čišćenje, održavanje i rukovanje Winkhaus okovima	9
5.1 Općenite i sigurnosne napomene	9
5.2 Rukovanje	10
5.3 Održavanje okova	11
6. Upute za čišćenje, održavanje i rukovanje PVC ulaznim vratima.....	15
7. Upute za održavanje proizvoda	16
7.1 PVC.....	16
7.2 Održavanje brtvi	16
7.3 Kvae, poluolive, cilindri i brave.....	16
7.4 Održavanje Inoxa (rukohvati, dekorativne rozete, aplikacije na dekorativnim panelima i sl.)	17
7.5 Sjenila	17
8. Izolacijsko staklo	18
8.1 Održavanje stakla.....	18
8.2 Vizualna kvaliteta izolacijskog stakla	19
8.3 Pojava interferencije.....	22
8.4 Kondenzacija vodene pare na vanjskim površinama izolacijskog stakla	23
8.5 Pravilno provjetranje prostorija.....	23
9. Uvjeti prodaje	24
10. Pravo na vlasništvo	24
11. Marketing	24
12. Jamstvo i jamstveni rok	24

UVOD

Ovaj dokument sastavljen je u svrhu postizanja dugotrajnosti Vaše nove PVC stolarije i/ili njezinih dijelova, kupljene u Vinea centru kao i svih ostalih popratnih proizvoda. Samo ispravnim održavanjem, montažom i pažnjom prema novim proizvodima, možete osigurati dugotrajnost samog proizvoda. Ne pridržavanje odredbi u ovom dokumentu može dovesti do prekida garancije i jamstva. Isto tako, šteta koja nastane na proizvodima i/ili ljudima zbog nestručnog korištenja, nestručne montaže ili zbog popravaka proizvoda od strane treće osobe koja nije ovlaštena od strane Vinea centra, podliježe gubitku garancije i jamstva. Za ugradnju proizvoda potrebne su profesionalne vještine koje nadilaze znanje stečene u ovim uputama.

Svi proizvodi su izrađeni prema pravilima struke i važećim hrvatskim normama.



1. Zahtjevi proizvoda

Prilikom kontaktiranja Vinea centra, Kupac je dužan navesti sve zahtjeve za proizvode kao što je boja, dimenzija, smjer otvaranja, protuprovalnost, zvučna izolacija i sl. Svi proizvodi se gledaju iznutra, s otvaranjem prema unutra – unutar prostorije. Otvaranje prema van je poseban zahtjev i potrebno ga je posebno naglasiti.

Kupac sam snosi odgovornost za rješenja koja je predložio s nacrtima, planovima i crtežima. Ukoliko kupac ne definira nikakve posebne zahtjeve, Vinea centar ne snosi odgovornost za nastale nedostatke i eventualne štete. Vinea centar zadržava pravo ne prihvaćanja posebnih zahtjeva iz tehničkih ili nekih drugih razloga.

2. Rokovi i načini isporuke

Prije potpisivanja svake narudžbe koja se smatra Ugovorom između Kupca i Vinea centra, Kupcu se uručuje Ponuda na kojoj je točno naveden rok isporuke ili je za pojedine stavke posebno istaknut. Samo u slučaju više sile (elementarne nepogode, katastrofe, rata, terorizma i sl.) rok isporuke može biti drugačiji od navedenog roka u Ponudi.

Način isporuke proizvoda može biti ugovoren na više načina:

- a) ukoliko je Kupac odabrao neku od naših usluga (montaža, demontaža i sl.) tada se isporuka proizvoda vrši na adresi Kupca sa svim ugovorenim uslugama;
- b) Kupac s Vinea centrom može ugovoriti i dopremanje proizvoda bez montaže i ostalih usluga;
- c) Kupac može podići naručene proizvode na našem skladištu ili na skladištu našeg dobavljača s kojim imamo takav ugovor bez usluga montaže i sl.

Ukoliko se Kupac odluči na kupnju proizvoda bez montaže tada se proizvodi isporučuju kao poluproizvodi te preuzima odgovornost za prijevoz (osim ako s nama nije ugovorio dostavu), skladištenje i montažu proizvoda.

O svim rokovima i načinima isporuke, Kupac je upoznat prije same odluke o kupnji.

3. Prijevoz i skladište

Proizvodi se prevoze u stalcima koji su namijenjeni prijevozu PVC stolarije u okomitom položaju, učvršćeni na adekvatan način bez mogućnosti oštećenja. Proizvodi se ne smiju pomicati unutar tovarnog prostora vozila. Svaki proizvod od drugoga mora biti odmahnut (odstojnicama od pluta, EPS-a ili sl.) da ne dolazi do direktnog kontakta.

U istom položaju i pod istim uvjetima prijevoza se proizvodi i skladište. Ne naslanjate veće proizvode na manje kako težina većeg proizvoda ne bi oštetila manji. Preporuka je da naslanjate sve proizvode istih dimenzija jedne na druge s razmakom (odstojnici od pluta, EPS-a, stiropora ili sl). Svi proizvodi trebaju biti skladišteni na način da budu zaštićeni od bilo kojeg toplinskog, kemijskog ili mehaničkog utjecaja. Ne skladištite proizvode na direktnoj sunčevoj svjetlosti radi mogućnosti deformacije samog materijala. Proizvode od PVC-a treba čuvati u suhom, prozračnom, zatvorenom prostoru. Ako period skladištenja prelazi višednevno razdoblje treba u svemu navedenome povećati pozornost. Pri izboru mjesta skladištenja izbjegavajte ometanje komunikacijskih puteva te prolaza i vatrogasnih prilaza. Kako bi se spriječilo taloženje prašine na proizvodima iste je potrebno prekriti ili kartonom ili folijom.



Slika. Ispravno skladišteni proizvodi (PVC prozori)



Slika. Zaštićeni proizvodi (PVC prozori) kartonom

4. Usluga ugradnje/montaže proizvoda

4.1 Izmjera

Mjera zidarskog otvora nije mjera gotovih proizvoda. Proizvodi su zbog ugradnje i rastezanja samog materijala uvijek za par centimetara uži i niži od otvora.

Kod zidarskog otvora se mjeri ukupna širina i visina. Mjeru je potrebno uzeti u više točaka. Dosta često mjera otvora pri vrhu i dnu nije jednaka stoga preporučamo da primjerice širinu otvora mjerite po sredini, pri vrhu i pri dnu. Visinu izmjerite skroz lijevo, skroz desno i po sredini.

Izmjera na novogradnji nije jednaka kao kod objekata koji se adaptiraju. Mjera stolarije ovisi i o ostalim faktorima i najčešće se ne može primijeniti standardan način izmjere.

Ukoliko Kupac s Vinea centrom ugovori uslugu ugradnje, tada mi odgovaramo za izmjeru i dimenzije Vaše PVC stolarije.

4.2 Ugradnja stolarije

Pri ugradnji PVC stolarije potrebno je pridržavati se HRN standarda i važećih smjernica za ugradnju. Ugradnju PVC stolarije mogu izvoditi samo stručno osposobljene tvrtke koje poznaju i provode sve zakonske smjernice. Pravilna ugradnja je važan postupak koji utječe na kvalitetu stolarije. Niti najbolji prozor ne može osigurati toplinsku i zvučnu izolaciju ako nije stručno ugrađen.

Za reklamacije ili nedostatke na proizvodu koje nastaju vlastitom ugradnjom ne preuzimamo nikakvu odgovornost.

Napomene:

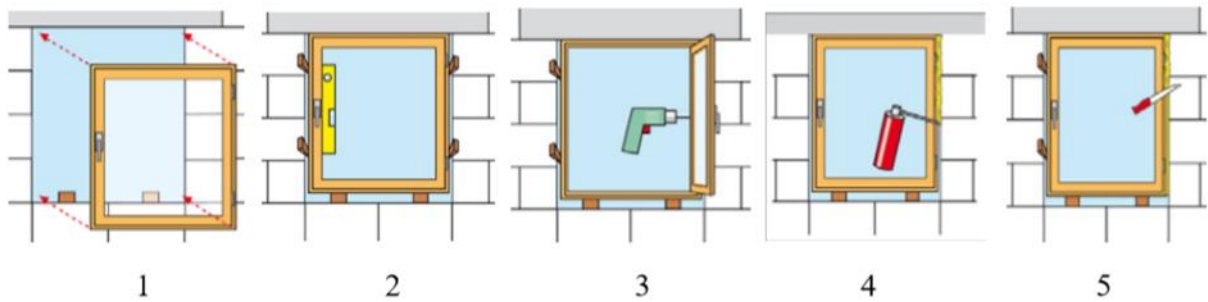
- Prije ugradnje PVC stolarije, uklonite ili na adekvatan način zaštitite sve stvari koje se mogu oštetiti;

- Radni prostor nije namijenjen drugim osobama koje ne vrše uslugu ugradnje i preporučamo da se iste ne nalaze u radnom prostoru kako ne bi došlo do ozljeđivanja;
- Zaštitnu foliju je odmah nakon ugradnje potrebno skinuti;
- U slučaju da Kupac sam ugrađuje proizvode, a iz bilo kojeg razloga duže vremena skladišti proizvode, zaštitnu foliju je potrebno skinuti prije skladištenja;
- Nakon ugradnje, Kupac je dužan zaštititi PVC profile, staklo i pribor na adekvatan način ukoliko će zidarski obrađivati otvore ili vršiti neke druge radnje. Mort, žbuka, silikat i sl. mogu trajno oštetiti Vaš novi proizvod.
- Agresivna sredstva za čišćenje (alkohol, benzin i sl.) ne smiju biti u doticaju s profilima i ista ne koristite za čišćenje stolarije. PVC profile je potrebno čistiti isključivo sredstvima za čišćenje odobrenih od proizvođača PVC profila.

Stručno pričvršćivanje proizvoda koje uključuje kvalitetnu izradu proizvoda, jedan je od najbitnijih elemenata Vaše nove PVC stolarije i njezinih karakteristika. Prilikom učvršćivanja važno je uzeti u obzir osnovne građevinske sile koje imaju utjecaj na proizvod, kao primjerice materijal od kojeg je izrađen zid, gibanje objekta i proizvoda, vanjski utjecaji, unutarnja temperatura, krutost profila i sl.

Krilo prozora ili vrata potrebno je odvojiti od okvira i okvir postaviti na mjesto gdje želite da je Vaša nova PVC stolarija ugrađena. Obično je to sredina otvora no većina Kupaca zahtjeva ugradnju na način da se PVC stolarija ravna s vanjskim rubom zida. Prilikom bušenja turbo vijka u zid može se raditi sa ili bez udarnog alata. Nakon bušenja, otvor očistiti ispuhivanjem zraka. Voditi računa o broju vijaka i razmaku na Vašoj novoj PVC stolariji.

Standardna ugradnja podrazumijeva učvršćivanje PVC stolarije turbo vijcima u zid te ispunjenje međuprostora poliuretanskom pjenom.



1. Postavite proizvod u zidarski otvor na čvrste potporne blokove;
2. Proizvod podesiti u ravninu horizontalno i vertikalno te ga učvrstiti na dovoljno mjesta klinovima (tzv. kajlama);
3. Učvrstiti proizvod turbo vijcima u zid;
4. Međuprostor od zida do proizvoda ispuniti poliuretanskom pjenom;
5. Ukloniti ostatak poliuretanske pjene i klinove prije pritezanja vijaka.

Nakon ugradnje potrebno je zidarski obraditi otvor te češće provjetravati prostor.

4.3 Brtvljenje

Spoj proizvoda i zida treba zabrtviti ili u protivnom iskazana vrijednost proizvoda nije točna. Za spojeve više elemenata, primjerice, prozora i balkonskih vrata, potrebno je koristiti originalne tvorničke dijelove. Samo na taj način će Vaši novi proizvodi biti otporni na vanjske utjecaje. Nakon ugradnje potrebno je zidarski obraditi otvor te ugraditi prozorske klupčice kako bi se proizvod zaštitio od vanjskih utjecaja.

4.4 Prozorska klupčica

Prilikom ugradnje prozorske klupčice posebnu pažnju treba obratiti na odvodnju iz profila. Odvodnja na donjem dijelu profila mora ostati slobodna i klupčica mora biti ugrađena ispod nje.

Napomene za montažu vanjske prozorske klupčice:

- Kako bi se izbjegle moguće greške prilikom montaže, potrebno je pridržavati se uputa zadanih od strane proizvođača;
- Kod ugradnje aluminijskih prozorskih klupčica, zbog temperaturne razlike od 50° treba dodati 1,2 mm po metru. Klupčica se, zbog rastezanja, ne smije učvrstiti u žbuku ili građevinsku konstrukciju;
- Kako bi se rastezanje držalo pod kontrolom klupčice, ukupne duljine veće od 3000 mm, se moraju rezati i povezivati spojnikom;
- Fuga rastezanja mora biti najmanje 12 mm;
- Spojnici se kod vijčanog spoja moraju brtviti silikonom;
- Izbacivanje prozorske klupčice iznad gotove vanjske fasade mora biti najmanje 30-40 mm;
- Preporučamo postavljanje trake za suzbijanje odjeka (udaranje kišnih kapi);
- Potrebno ostaviti 6° nagiba za odvod;
- Spojevi klupčice i prozora se moraju brtviti;
- Za pričvršćivanje se koriste pocinčani vijci ili vijci V2A s plastičnom podloškom,
- Kod žbukanja završetaka mora se ostaviti fuga pomoću komprimirane brtvene trake, odnosno kod žbukanja završnog sloja mora se postaviti dilatacijski spoj između bočnog završetka prozorske klupčice i zida, pomoću brtvene trake ili precizno nanesene silikonske trake;
- Kod dužih i širih prozorskih klupčica, zbog dodatnog pričvršćivanja i stabiliziranja, moraju se koristiti držači koji se postavljaju prije klupčice te ujedno štite klupčicu od podizanja;
- Na prozorske klupčice dubine veće od 150 mm moraju se postaviti držači.

5. Upute za čišćenje, održavanje i rukovanje Winkhaus okovima

5.1 Općenite i sigurnosne napomene

Posjedujete prozorske elemente koji su opremljeni visoko-kvalitetnim sustavom okova Winkhaus. Winkhausovi zaokretni, zaokretno-otklopni i klizni okovi za prozore i balkonska vrata podvrgavaju se brojnim testiranjima kako bi se dokazala njihova trajnost i mehanizmi za kontrolu kvalitete. Time se jamči tradicionalno visoka kvaliteta proizvoda robne marke Winkhaus. Za izbjegavanje ozljeda i materijalnih šteta treba poštivati informacije koje su u sažetoj verziji u ovoj uputi. Nepoštivanjem tih informacija mogu se izgubiti jamstvena prava i poništiti odgovornost proizvođača za proizvod. Prilikom rukovanja proizvodima te njihovog održavanja poštujujte smjernicu „Okovi za prozore i balkonska vrata“ koju je izdalo njemačko Udruženje za kakvoću brava i okova. „Zahtjevi i napomene za krajnjeg korisnika“ (VHBE). Do tih informacija možete doći na internetskoj stranici <http://www.winkhaus.de> (Proizvodi i usluge/Napomene o proizvodu i odgovornosti).

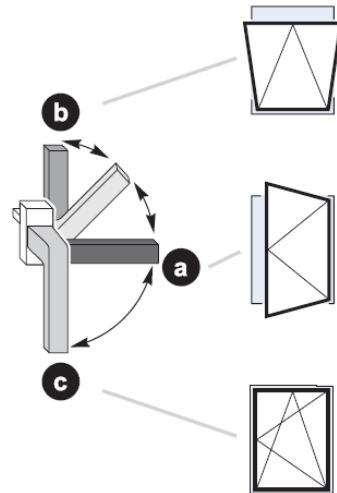
Napomena:

Okovi, prozori i balkonska vrata zahtijevaju stručno i sistematično održavanje, njegu i provjeru kako bi se moglo zajamčiti očuvanje njihove vrijednosti, prikladnost za upotrebu i sigurnost. Postavljanje i skidanje prozorskih i vratnih krila treba prepustiti stručnoj osobi! Redovito (najmanje jednom godišnje u obiteljskim kućama, odnosno u javnim ustanovama, školama, hotelima i sl. dva puta godišnje) provjeravajte jesu li svi dijelovi okova dobro učvršćeni i jesu li se istrošili. Po potrebi pritegnite pričvrzne vijke, odnosno zamijenite dijelove i provjerite rade li ispravno. Okovi se smiju čistiti samo razrijeđenim blagim, pH neutralnim sredstvima za pranje i njegu koji neće negativno utjecati na zaštitu od korozije kojom su okovi premazani. Nikako se ne smiju upotrebljavati agresivna sredstva za čišćenje koja sadrže kiseline, nagrizajuća ili abrazivna sredstva, kao ni oštri predmeti. Prilikom redovne provjere prozora sa vidljivim ležajevima potrebno je provjeriti i ispraviti položaj klina ležaja škara.

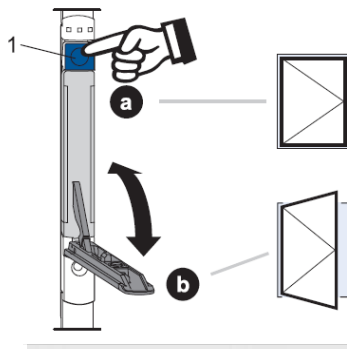
5.2 Rukovanje

Rukovanje zaokretno – otklopnim prozorima

- Pomaknite ručku u položaj prema dolje (c) – prozor je zatvoren
- Pomaknite ručku u srednji položaj (a) – prozor je otključan i možete ga u potpunosti otvoriti
- Pomaknite ručku u gornji položaj (b) – prozor je otključan i prozor možete nagnuti.



10



Rukovanje zatvaračem dvokrilnih prozora

- pritisnite gumb za otključavanje (1) i polugu spustite prema dolje. Prozor je otključan i sada se krilo u potpunosti može otvoriti.
- kod zatvaranja, polugu sklopite u polazni položaj (a) – prozor je zaključan.

5.3 Održavanje okova

Osnovna mjesta za podmazivanje

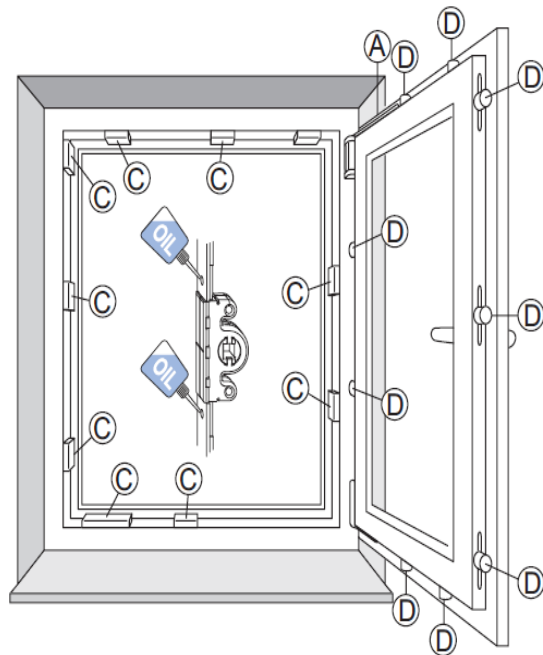
Na slici pokraj, prikazan je raspored mogućih mjesta za podmazivanje koje bi godišnje trebalo podmazati minimalno jedan put. Pozicije A, C i D su mjesta za podmazivanje važna za pravilnu funkciju prozora.



Napomena: Prikazana shema okvira ne mora odgovarati stvarno ugrađenom okovu. Broj mjesta i zaključavanja ovisi o veličini i izvedbi prozorskog krila.

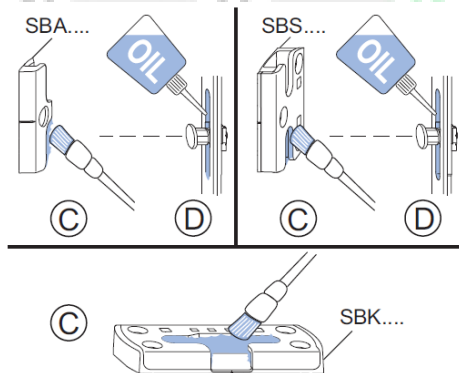


Pozor! Opasnost od ozljede. Prozor može pasti prilikom skidanja i prouzročiti ozljede. Ne skidajte prozor u svrhu održavanja.



11

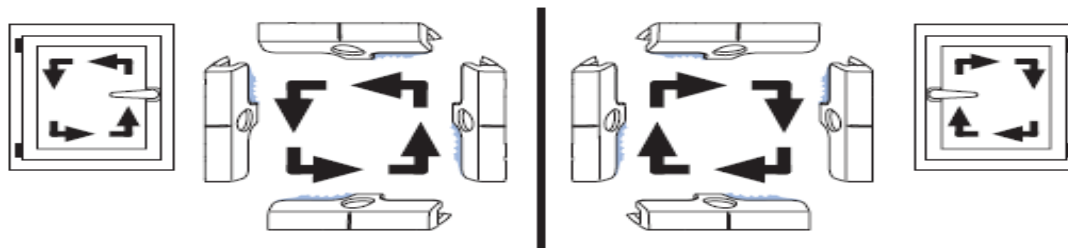
Zaporni elementi



Zaporni elementi (pločice) moraju se podmazati najmanje jednom godišnje.

- Zaporne elemente (C) podmažite s ulaznih strana tehničkim vazelinom ili drugim prikladnim sredstvom za podmazivanje.
- Klizne plohe zapornih valjčića (D) premažite uljem koje ne sadrži smolu i kiseline.

Određivanje ulaznih strana



Na slici gore lijevo – prozor učvršćen s lijeve strane, ručka desno

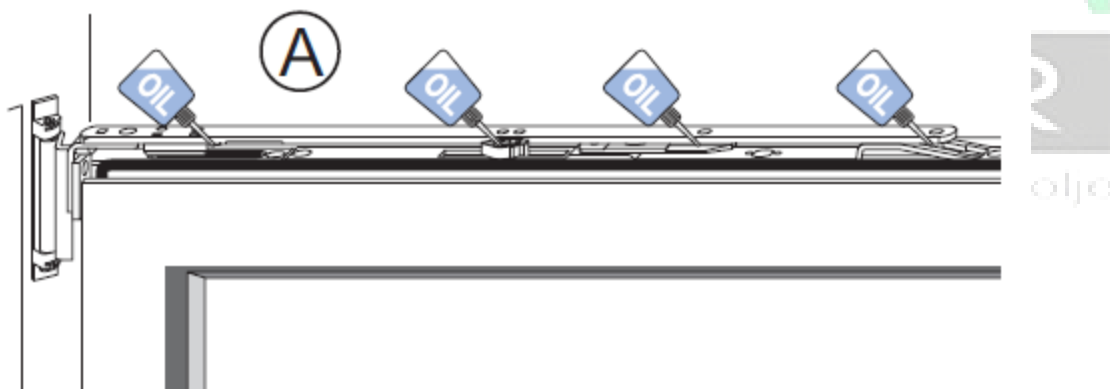
Na slici gore desno – prozor učvršćen s desne strane, ručka lijevo.

12

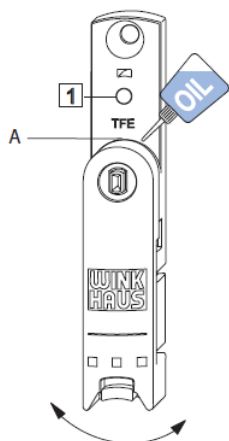
Škare

„Škare“ u spoju sa ležajem čine pokretni mehanizam s gornje strane prozorskog krila. Sve kontaktne točke škara treba nauljiti jednom godišnje.

Napomena: ležaj škara ne smije se nauljiti niti podmazivati.



Dvofunkcijski / trofunkcijski elementi

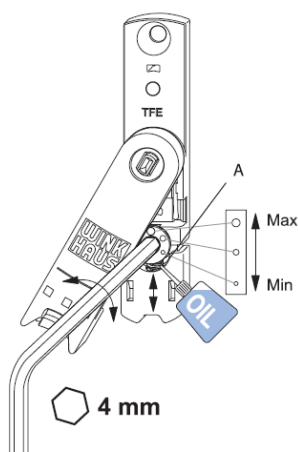


Zaokretno – otklopni okov može se opcionalno opremiti dvofunkcijskim (DFE) ili trofunkcijskim (TFE) elementom.

Winkhausov dvofunkcijski element objedinjuje i preuzima funkciju zaštite od pogrešnog rukovanja i funkciju podizača krila kao zaseban sklop. Zaštita od pogrešnog rukovanja onemogućuje zakretanje ručice u nagnutom ili otvorenom položaju.

Podizač krila specijalno se ugrađuje u široka i teška prozorska krila. Oni podižu krilo prilikom zatvaranja osiguravajući optimalan ulazak prozorskog krila u njegov okvir.

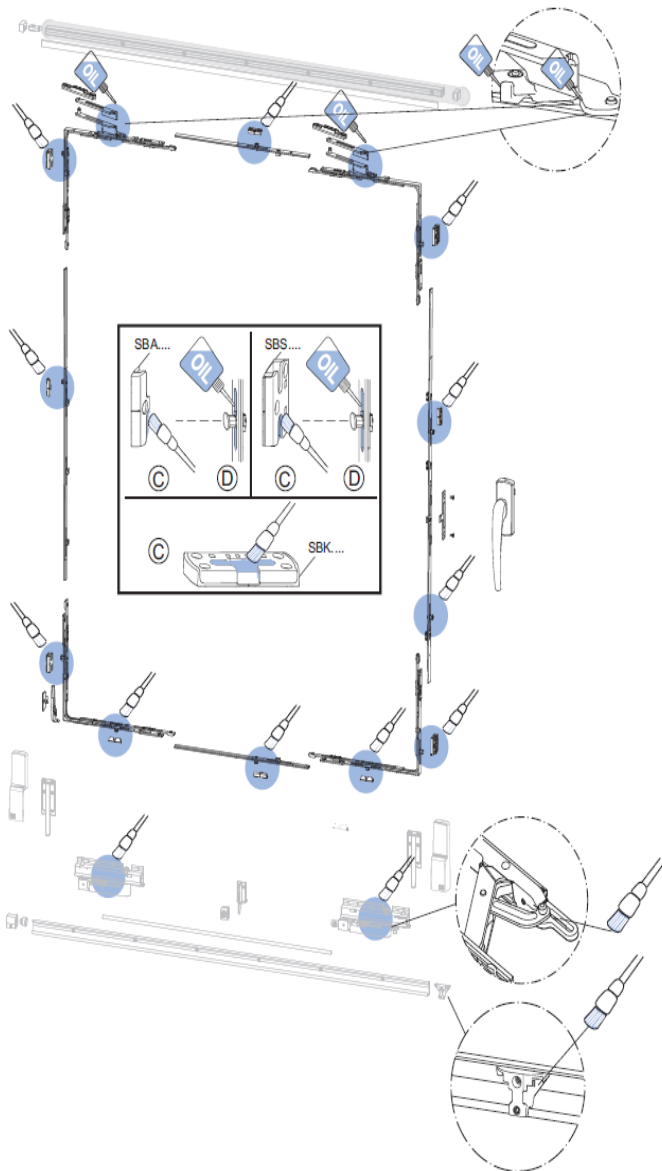
Winkhausov trofunkcijski element uz funkcije zaštite od pogrešnog rukovanja i podizača krila preuzima i funkciju hvatača blakonskih vrata. I na ovim dijelovima potrebno je najmanje jednom godišnje obaviti radove održavanja.



Na mjestima za podmazivanje (A) nanosite nekoliko kapi ulja koja ne sadrže smolu i kiselinu.



Otklopno klizni sistemi



Sigurnosne dijelove potrebno je pregledati najmanje jednom godišnje da se slučajno nisu potrošili i da su u sigurnom položaju

Vijci za pričvršćivanje moraju se stegnuti, a neispravne komponente moraju se zamijeniti prema potrebi. Održavanje i čišćenje također se moraju provoditi najmanje jednom godišnje.

Zaporne elemente (C) podmažite s ulaznih strana tehničkim vazelinom ili drugim prikladnim sredstvom za podmazivanje.

Pogonske površine vijaka za zaključavanje (D) premažite s uljem koje ne sadrži smole i kiseline.

14

INEA

i **Napomena:** Prikazana shema okvira ne mora odgovarati stvarno ugrađenom okovu. Broj mjesta i zaključavanja ovisi o veličini i izvedbi prozorskog krila.

om zaslužuje najbolje

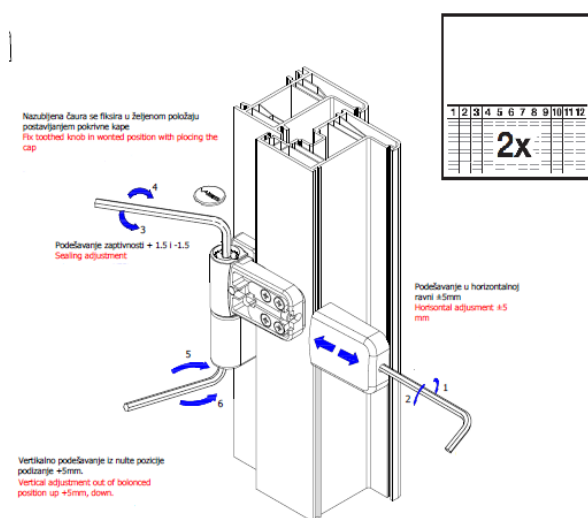


Pozor! Opasnost od ozljede. Prozor može pasti prilikom skidanja i prouzročiti ozljede. Ne skidajte prozor u svrhu održavanja.

6. Upute za čišćenje, održavanje i rukovanje PVC ulaznim vratima

Kako biste produžili vijek trajanja okova na ulaznim vratima, redovito iste provjeravajte i održavajte. Svi dijelovi okova trebaju biti dobro učvršćeni i isti ne smiju biti potrošeni. Po potrebi pritegnite vijke, odnosno zamijenite dijelove i provjerite da li rade ispravno. Redovno održavanje i podešavanja vrata je uobičajena pojava i briga o kupljenim proizvodima. Svakako preporučamo da barem jednom godišnje odradite i detaljan pregled samog proizvoda od strane stručnjaka.

15



Brava vrata kao i svi njezini pomični dijelovi te panti trebaju se barem dva puta godišnje podmazivati (preporuka WD sprej), a po potrebi podešavati. Ukoliko primijetite da vrata, prilikom otvaranja/zatvaranja, ne naliježu dobro na dovratnik, podesite vrata kako ne bi došlo do oštećenja.

Brtna krila i dovratnika se treba redovito čistiti i namazati barem jednom godišnje. Ukoliko se na krilu vrata nalazi inox aplikacija, preporuka je barem četiri puta godišnje istu očistiti sredstvima za čišćenje inox aplikacija. Sva sredstva nalaze se u prodaji u Vinea centra salonu. Okovi se smiju čistiti samo razrijeđenim blagim, pH neutralnim sredstvima za pranje i njegu koji neće negativno utjecati na zaštitu od korozije kojom su okovi premazani. Nikako se ne smiju upotrebljavati agresivna sredstva za čišćenje koja sadrže kiseline, nagrizajuća ili abrazivna sredstva, kao ni oštri predmeti.

7. Upute za održavanje proizvoda

7.1 PVC

Vanjski dio proizvoda izložen je raznim utjecajima kao što su pelud, prašina, plinovi i sl. i u doticaju s raznim vremenskim utjecajima (kiša, sunce, snijeg, rosa i sl.) što može negativno utjecati na sam proizvod, odnosno njegov izgled i boju. Savjetujemo da proizvode čistite najmanje jednom mjesečno čistom mlakom vodom i sredstvom za čišćenje odobrenom od strane proizvođača profila i dekorativnih panela. Korištenje agresivnih sredstava može trajno oštetiti površinu. Prilikom čišćenja izbjegavajte oštre krpe za ribanje, četke i sl. Ne koristite sredstva za čišćenje koje imaju nepoznat sastav i koje nisu namijenjene za ovu površinu.

7.2 Održavanje brtvi

Redovito čistite prašinu i odstranjujte druge vrste naslaga s brtvi na dovratniku i krilu. Ne koristite oštre i šiljate predmete jer biste njima oštetili brtvu. Minimalno jednom godišnje brtve je potrebno premazati sredstvom za zaštitu. Sredstvo se nanosi čistom krpom na način da se brtva tanko premaže. Ne održavanjem brtve proizvodi gube svoja svojstva.

7.3 Kvae, poluolive, cilindri i brave

Kako bi svi dodaci koji su sastavni dijelovi prozora i/ili vrata imali što duži vijek trajanja potrebno je pripaziti na nekoliko detalja:

- Nemojte opterećivati poluolive dodatnim teretom (npr. vješanjem raznih predmeta na);
- Ne udarajte u zid priborom ili u druge predmete;
- Ne čistite proizvod agresivnim sredstvima;
- Ne vucite ključ na silu iz cilindra. Dodatno uvijek provjerite da li ste ključ okrenuli na pravu stranu za stavljanje, odnosno vađenje;
- Bravu jednom godišnje ili po potrebi više puta podmazati uljem koje ne sadrži smole i kiseline. Ne gurajte predmete u bravu koji za to nisu namijenjeni.

7.4 Održavanje Inoxa (rukohvati, dekorativne rozete, aplikacije na dekorativnim panelima i sl.)

Inox je materijal koji lijepo izgleda zbog svog sjaja te da bi ga održali u prvobitnom stanju potrebno ga je redovito održavati. Inox je osjetljiv na određene kiseline ili mješavine kiselina kao i na čestice željeza koje nastaju varenjem i brušenjem, impregnacijom za fasade i sl. Za čišćenje inoxa nikada ne koristite čelične ili žičane četke i slične predmete. Željezo u dodiru s inoxom ostavlja mikroskopske tragove te takva mjesta postaju žarište korozije. U tom slučaju nikad ne hrđa inox nego upravo te čestice željeza koje se s vremenom šire.

Ukoliko je proizvod s inox rukohvatom, rozetom i/ili dekorativnom aplikacijom na panelu ugrađen na području blizu mora, potrebno je minimalno dva puta godišnje ispolirati dijelove inox-a. Prevencija nastajanja korozije na inoxu je da ih redovito (barem jednom mjesečno ili češće ovisno o periodu godine) ispirate vodom i osušite.

Za održavanje inoxa koristite isključivo sredstva za čišćenje inoxa koja možete naći u bilo kojem bolje opremljenom supermarketu.

7.5 Sjenila

Sjenila ne sprječavaju u potpunosti prolazak svjetlosti u prostoriju. U slučaju jakog vjetrova, tuče i sličnih vremenskih nepogoda, podignite rolete kako ne bi došlo do oštećenja plašta ili zatvorite grilje i ne otvarajte ih kako se mehanizam ne bi slomio te se ne bi ozlijedili. Tuča može oštetiti lamele (plašt) roleta.

Boja vodilica, lamela i ostalog pribora na roletama može se razlikovati od boje profila. Preporučujemo da rolet kutije dodatno zaštitite s vanjske strane (primjerice fasadom).

PVC lamele nudimo u standardnoj bijeloj i sivoj boji. Ostale boje nemamo u ponudi. Jamstvo na PVC lamele odnosi se na postojanost oblika i održivost dimenzija.

ALU lamele nudimo u standardnoj bijeloj boji te u ostalim bojama. Jamstvo na aluminijske lamele odnosi se na postojanost oblika te održivost dimenzija i boja.

Savjetujemo da sva vanjska sjenila čistite najmanje jednom mjesečno, a po potrebi i češće. Proizvode čistiti mlakom vodom uz dodatak blagog sredstva za čišćenje. Izbjegavajte oštra sredstva za ribanje kao i suho brisanje krpom za prašinu i sl.

Unutarnja sjenila (žaluzine ili venecijanere) čistite najmanje jednom mjesečno, a po potrebi i češće mlakom vodom uz dodatak blagog sredstva za čišćenje. Izbjegavajte oštra sredstva za ribanje.

8. Izolacijsko staklo

8.1 Održavanje stakla

Izolacijsko staklo je jedna od bitnijih sastavnica Vaše nove PVC stolarije te ga je potrebno održavati i čistiti u prikladnim vremenskim intervalima, a sve u svrhu osiguranja dugog vijeka trajanja.

Tijekom izvođenja građevinskih radova potrebno je spriječiti da ugrađeno staklo dođe u doticaj s bilo kakvom agresivnom nečistoćom, građevinskim materijalom i sl. U slučaju da do toga ipak dođe, potrebno je odmah ukloniti sve nečistoće velikom količinom vode.

Pri čišćenju stakla moraju se uvijek koristiti velike količine čiste vode, mekane i čiste spužve, krpe od kože ili umjetnog materijala. Za učinkovitije čišćenje vodi se mogu dodavati neutralna i neagresivna sredstva za čišćenje ili obična sredstva za staklo koja se koriste u kućanstvima. Izbjegavajte sredstva za čišćenje koja sadržavaju kiselinu, alkalne lužine ili sredstva koja sadrže flour. Čvrsto onečišćenje nikad ne otklanjajte na suho te ne koristite oštre predmete kako ne biste ogrebli svoju staklenu površinu.

Laminirano staklo čistite na način da sredstvo za čišćenje ne dolazi u dodir s rubnim dijelovima stakla kako se ne bi oštetila folija.

Kondenzacija u međuprostoru izolacijskog stakla nije dopuštena.



Oprez! Opasnost od ozljede!

Standardno izolacijsko staklo nije sigurnosno staklo i nakon puknuća predstavlja opasnost od ozljeda.

Izbjegavajte djelomično sjenčanje stakla vanjskim sjenilima.

Ne lijepite ništa na staklo.

Staklo nemojte bojati.

8.2 Vizualna kvaliteta izolacijskog stakla

Prema standardu DIN EN 1279-1 (izdanje 1995) i Direktiva za procjenu vizualne kvalitete emajliranim i zaslonom tiskanim staklima-Izdavač: Bundesverband Flachglas Grosshandel, Isolierglasherstellung, Veredlung e.V.; Fachverband Konstruktiver Glasbau e.V., ožujak, 2002. Prijevod: Federalno udruženje veletrgovaca ravnog stakla, proizvođača izo stakla, obrađivača stakla (upisano udruženje); Udruga stručnjaka konstruktivne gradnje od stakla (upisano udruženje ožujak 2002) dopuštene su slijedeće tolerancije za dimenzije i greške u staklu gledajući pojedine zone:



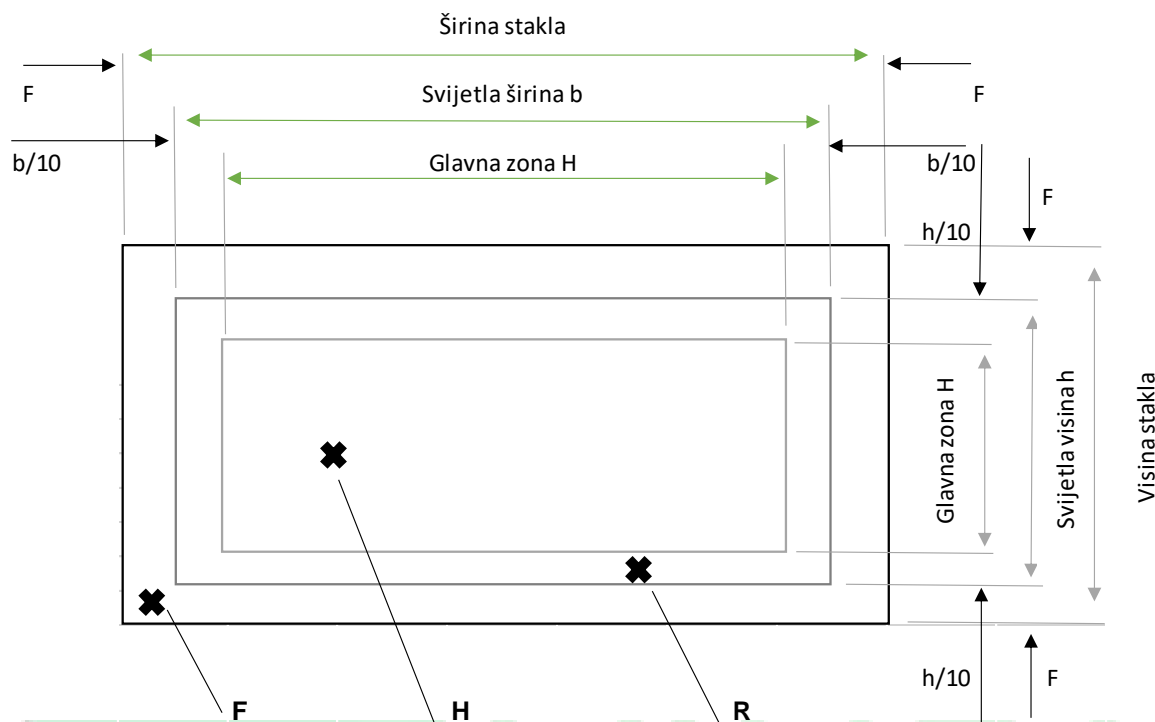
Float stakla, kaljena i djelomično kaljena, lijepljena i sigurnosna lijepljena stakla s nanosima ili bez njih	
ZONE	DOPUŠTENE POGREŠKE U JEDNOM KOMADU STAKLA
F	Oštećenja ili školjkasti lom na vanjskim staklenim rubovima koji ne smiju utjecati na čvrstoću stakla i premašivati širinu rubnog brtvljenja.
	Školjkasti lom na unutarnjim staklenim rubovima zapunjen brtvenom masom
	Broj točkastih i plošnih pogrešaka i crta je neograničen
R	Nakupine, mjehurići, točke, mrlje i slično: <ul style="list-style-type: none"> - veličina stakla $\leq 1 \text{ m}^2$ max. 4 komada s $\varnothing < 3 \text{ mm}$ - veličina stakla $\leq 1 \text{ m}^2$ max. 1 komad s $\varnothing < 3 \text{ mm}$ na 1 dužni metar staklenog ruba
	Točkasti ostaci u međuprostoru: <ul style="list-style-type: none"> - veličina stakla $\leq 1 \text{ m}^2$ max. 4 komada s $\varnothing < 3 \text{ mm}$ - veličina stakla $> 1 \text{ m}^2$ max. 1 komad s $\varnothing < 3 \text{ mm}$ na 1 dužni metar staklenog ruba
	Mrlje većih površina u međuprostoru: <ul style="list-style-type: none"> - blijedo sive ili transparentne: max 1 komad $\leq 3 \text{ cm}^3$ - ogrebotine: dužina pojedinačne ogrebotine max 30 mm, a zbroj svih zajedno max. 90 mm - vrlo tanke ogrebotine: nisu dopuštena veća grupiranja
H	Nakupine, mjehurići, točke, mrlje i slično: <ul style="list-style-type: none"> - veličina stakla $\leq 1 \text{ m}^2$ max. 2 komada s $\varnothing < 2 \text{ mm}$ - $1 \text{ m}^2 < \text{veličina stakla} \leq 2 \text{ m}^2$ max. 3 komada s $\varnothing < 2 \text{ mm}$ - veličina stakla $\leq 2 \text{ m}^2$ max. 5 komada s $\varnothing < 2 \text{ mm}$ - ogrebotine: dužina pojedinačne ogrebotine max 15 mm, a zbroj svih zajedno max. 45 mm - vrlo tanke ogrebotine: nisu dopuštena veća grupiranja
R + H	Maksimalni broj dopuštenih pogrešaka jednak je kao u zoni R. Nakupine, mjehurići, točke, mrlje i sl. u veličini od 0,5 do $< 1 \text{ mm}$, osim pri grupiranju, dopušteni su bez ograničenja. Grupiranjem pogrešaka smatra se kada se u polju promjera $\leq 20 \text{ cm}$ nalazi više od četiri takve pogreške.
Upute:	
Pogreške koje su $\leq 0,5 \text{ mm}$ ne treba uzeti u obzir. Polja pogrešaka (svjetlosni krugovi) ne smiju biti veći od 3 mm.	
Lijepljeno i sigurnosno lijepljeno staklo: <ol style="list-style-type: none"> 1. Za svako dodatno staklo u sendviču u zoni R i H broj dopuštenih pogrešaka povećava se za 50 %. 2. GH- lijepljena stakla mogu imati proizvodno uvjetovanu valovitost 	
Kaljeno i djelomično kaljeno staklo, kao i lijepljena i sigurnosna lijepljena stakla od kaljenog ili djelomično kaljenog stakla: <ol style="list-style-type: none"> 1. Lokalna valovitost na staklenoj površini (osim kod ornamentnog stakla), mjerena na udaljenosti od 300 mm, ne smije biti veća od 0,3 mm. 2. Kod stakla debljine $\geq 6 \text{ mm}$ (osim kod ornamentnog stakla), iskrivljenost izmjerena duž staklenog ruba iznosi 3 mm na 1000 mm dužine. Ostale npr. manje dopuštene 	

valovitosti moraju biti dogovorene. Kod stakala kvadratnog ili gotovo kvadratnog oblika (do 1:1,5) i kod stakala debljine < 6 mm može doći i do većih odstupanja u planimetriji.

Smjernica predstavlja mjerilo pomoću kojega se ocjenjuje vizualna kvaliteta stakla za građevinarstvo. Pri prosuđivanju ugrađenog stakla mora se uzeti u obzir da uz svoje vizualne kvalitete ono ima i značajke koje su nužne za ispunjavanje njegove funkcionalnosti.

Tehničke vrijednosti proizvoda od stakla (npr. zvučna i toplinska zaštita, propusnost za svjetlost i sl.), koje se daju za neku njegovu određenu funkcionalnost, odnose se na stakla s uzorcima koje zahtijeva određeni standard. Pri drugim dimenzijama, drukčijim kombinacijama stakala ili zbog ugradnje, odnosno vanjskih utjecaja, dane se vrijednosti ili optički izgled mogu promijeniti.

Mnoge različite vrste proizvoda od stakla ne dopuštaju neograničenu upotrebu navedene u gornjoj tablici. U nekim slučajevima moraju se uzimati u obzir i posebnosti čija je pojava proizvodno uvjetovana. U slučajevima poput protuprovalnih stakala pri ocjenjivanju posebnih karakteristika treba uzeti u obzir i namjenu proizvoda i mjesto ugradnje. Zato pri ocjenjivanju određenih značajki uzimamo u obzir i specifične značajke proizvoda.



Nedostatci koji nisu vidljivi s udaljenosti od 2 metra nisu svrstani kao greške.

F= zona utora ostakljenja. Širina 18 mm (osim rubova nema drugog ograničenja);

R= zona utora ostakljenja. Površina predstavlja 10 % svijetle širine, odnosno visine (blaži kriterij);

H= glavna zona (najstroži kriterij).

8.3 Pojava interferencije

Pojava interferencije svjetlosti, vidljiva u obliku spektralnih boja, može nastati na izolacijskim staklima sastavljenim od dva float stakla. Optička interferencija pojavljuje se kada se u istoj točki susretnu i prekriju dva ili više svjetlosnih valova.

Manifestira se u obliku više ili manje intenzivnih pojaseva boja koji s pritiskom na staklo mijenjaju svoj položaj. Taj optički učinak još je izrazitiji zbog plan paralelnosti staklenih površina. Plan paralelnost površina je uvjet za postizanje optički neiskrivljenog pogleda kroz staklo. Nastanak interferencije svjetlosti slučajan je i na njega se ne može utjecati.

8.4 Kondenzacija vodene pare na vanjskim površinama izolacijskog stakla

Vodena para može kondenzirati na staklu samo kada je njegova površina hladnija od okolnog zraka (npr. rosa na automobilskim staklima).

Na nastanak kondenzacije utječu toplinska provodljivost (U) stakla, vlažnost zraka, kruženje zraka te unutarnja i vanjska temperatura.

Kondenzaciju pare na površini stakla, koja je okrenuta prema prostoru, može izazvati ograničavanje cirkulacije zraka. Zastoj može nastati zbog duboke prozorske police, zavjesa ili cvjetnih posuda, nepovoljnog namještaja grijaćih tijela ili zbog nedovoljne ventilacije. Pojava kondenzata moguća je na unutarnjim površinama kod jako vlažnih kuća, tijekom tuširanja u kupaonici, kod kuhanja bez nape, u zatvorenim spavaćim sobama ili u sobama s puno cvijeća. Općenito, pojava kondenzata moguća je gdje god ima izvora vlage. Nakon višekratnih prozračivanja takvih objekta tokom zimskih dana ta pojava nestaje.

Na površini stakla visoke toplinske izolacije, koja je orijentirana prema okolici, može doći do kondenzacije vodene pare zbog visoke relativne vlažnosti u vanjskom zraku ili zato jer je temperatura okolnog zraka viša od temperature na vanjskoj površini stakla. Obično se pojavljuje za vrijeme kišnih dana ili po noći te će se zadržati dok sunce ili vjetar ne osuše staklo.

Kondenzacija je neizbježna fizikalna pojava i nije razlog za reklamacijom sukladno HRN EN 1279.

8.5 Pravilno provjetranje prostorija

Samo pravilnim i redovnim provjetranjem stvaramo uravnoteženo ozračje stanovanja. Previše vlage u prostoriji dovodi do kondenzacije vlage kako na prozorima tako i na zidovima. Svaki dan provjetravajte prostorije u kojima boravite minimalno 2 puta od 1 – 5 minuta. Preporuka je da napravite propuh u prostoriji koji stvara jako dobru poprečnu ventilaciju.

9. Uvjeti prodaje

Opći uvjeti prodaje sastavni su dio ugovora s kupcima. Kupac može biti fizička i/ili pravna osoba. Uvjeti se odnose na sve narudžbe iz prodajnog asortimana Vinea centra. Opći uvjeti prodaje navedeni su u svakoj Ponudi koja se izdaje kupcu. Ponuda može biti informativnog karaktera, a može biti Vaša narudžba. Svaku ponudu prilagođavamo ovisno o ostvarenoj narudžbi (da li se radi samo o kupnji, da li je kupac ugovorio i usluge i sl.).

10. Pravo na vlasništvo

Vlasništvo nad isporučenom robom Vinea centar zadržava sve do potpunog ispunjenja svih prava koja nam pripadaju i koja će još nastati iz poslovne veze. Isporučeni proizvodi vlasništvo su Vinea centra do potpune isplate ugovorene cijene.

11. Marketing

Kupnjom proizvoda ili potpisivanjem ugovora, kupac je suglasan da njemu isporučeni proizvodi mogu služiti kao referentni primjeri Vinea centra te da ih kao tvrtka možemo oglašavati javno, na web stranici ili ostalim marketinškim kanalima kojima se služimo u elektroničkom ili tiskanom izdanju.

12. Jamstvo i jamstveni rok

Uvjeti za korištenje ovoga jamstva su bez utjecaja na bilo koja zasebna zakonska prava koja imate. Ako zadovoljavate uvjete korištenja jamstva, Vinea centar će Vam ili zamijeniti ili popraviti oštećeni proizvod. U slučaju da se u vrijeme popravka proizvod više ne proizvodi, Vinea centar će oštećeni proizvod zamijeniti ili popraviti sličnim proizvodom.

Potraživanja pod jamstvom moraju biti prijavljena u pismenom obliku u skladu sa Zakonom o zaštiti potrošača. Kupac treba podnijeti prigovor u odgovarajućem jamstvenom roku.

Pisani prigovor kupac može podnijeti na jedan od dolje navedenih načina:

- Poštom na adresu društva: Vinea centar d.o.o., Trnava I. 18, 10040 Zagreb,
VINEA CENTAR d.o.o.; Trnava I. 18; 10040 Zagreb; OIB: 78561542248;
+385 1 6140 143; +385 99 3535 001; prodaja@vinea-centar.hr; <https://www.vinea-centar.hr>

- Elektroničkom poštom: irena@vinea-centar.hr,
- Pismeno u poslovnici prodavatelja.

Na svaki prigovor odgovoriti ćemo u pismenom obliku u roku od 15 dana od zaprimanja istoga.

Uz prigovor, potrebno je priložiti izdani račun te ostale dokaze (reklamacijski zapisnik, fotografiju i sl.).

Oštećenja koja pokriva ovo jamstvo (za proizvode sa ugradnjom)

U skladu s uvjetima, jamstvo pokriva sva oštećenja koja proizlaze iz izrade proizvoda, uključujući i sve materijale korištene za proizvodnju i ugradnju.

Oštećenja koja pokriva ovo jamstvo (za proizvode bez ugradnje)

U skladu s uvjetima, jamstvo pokriva oštećenja koja proizlaze iz izrade proizvoda, uključujući i sve materijale korištene za njegovu proizvodnju. Druge vrste oštećenja proizvoda i oštećenja (ambalaže, udubljenja, ogrebotine i sl.) preuzima kupac odnosno prijevoznik kojeg je zadužio kupac ako se radi o prodaji bez dostave i montaže.

Jamstvo ne pokriva:

- svi proizvodi koji imaju mehanizam za otvaranje, trebaju se minimalno jednom mjesečno otvoriti kako ne bi došlo do oštećenja okova i brtve zbog ne korištenja. Jamstvo za stolariju ugrađenu u objekte u kojima se ne boravi ili se privremeno boravi ne vrijedi;
- ako se kupac nije pridržavao uputa o korištenju i održavanju;
- ako je proizvod popravljn ili održavan od neovlaštene osobe;
- ako su kvarovi nastali zbog nepravilnog skladištenja ili transporta;
- ako je kupac nestručno rukovao proizvodima
- redovito godišnje održavanje.

U slučaju kada je potreban izlazak na teren a odnose se na pokrivena jamstva, Vinea centra zadržava pravo naknade troška izlaska na teren ako utvrdi da je reklamacija neopravdana, odnosno da nije pokrivena ovim jamstvom.

13. Rješavanje spora

Stranke će sve eventualne sporove nastojati riješiti mirnim putem, a u slučaju spora suglasne su da je nadležan stvarni sud u Zagrebu i primjenjuje se hrvatsko pravo.

26

